



2021年度社会责任报告

上海广电电气（集团）股份有限公司

电话：021-67101661 邮箱：office@csgc.com
地址：上海市奉贤区环城东路123弄1号4幢三层

报告说明

报告简介

本报告是上海广电电气(集团)股份有限公司(证券简称:广电电气,证券代码:601616)向社会公开发布的2021年度社会责任报告。

报告时间范围

本报告时间跨度是2021年1月1日至2021年12月31日,部分数据及内容超出此范围。

报告发布的周期

上海广电电气(集团)股份有限公司社会责任报告为年度报告。

报告获取方式

本报告以电子版形式发布,可在上海证券交易所网站(www.sse.com.cn)或公司官网(www.sgeg.cn)查阅获取。



目录 CONTENT

01 公司概况

公司简介	01
发展历程	02
经营理念	03
价值理念	03

03 以人为本

安全生产 关爱员工	08
同心聚力 共创辉煌	09
合法用工 合理结构	09
福利保障 幸福满溢	10
双向沟通 倾听心声	11
优质平台 双轨发展	11
学习组织 系统培养	12

02 公司治理

股东与股东大会	04
董事会与董事	04
监事会与监事	05
控股股东与公司	05
相关利益者	05
内部控制	05
信息披露与透明度	06
知识产权	06
组织结构	07

04 社会公益

公益活动	13
党群组织	14
疫情防控	15
节能减排	16
低碳环保	17

05 展望未来

展望未来	18
------	----

公司概况

公司简介

上海广电电气(集团)股份有限公司(SGEG)始创于1986年,是专业从事配电和电力电子设备制造及工程的现代化企业集团,集研发、生产、销售、服务于一体,为各行各业用户提供整体配电解决方案,是输配电领域颇具品牌影响力的资深供应商之一。

公司多年来一直秉承“善用科技、求实创新”的思想,始终紧跟行业需求和产品发展趋势,其研发的产品已被广泛应用于电力、石油、化工、冶金、市政建设、建筑、环保等领域。

公司现有广电电气、AEG、Honeywell三大品牌,均拥有独立强大的自主研发能力及技术服务团队,以满足各行业客户不同需求。成立三十多年来,公司以产业发展为背景,不断调整战略以更好的服务于市场。

伴随着中国经济的增长,公司致力于改造提升传统业务,培育增长新动能和竞争新优势,从制造商向解决方案供应商转变,涉足智能制造产业投资、新技术新业务孵化等业务,结合更多创新技术和新兴应用领域,积极融入全球配电系统产业链生态圈。



发展历程



1986年-1999年 千里之行,始于足下

1986年,公司创始人严怀忠先生带领6名员工开始创业,受益于国家政策的大力支持,坚持“科技引领未来发展”的现代化电气工业之路塑造“广电电气”一流品牌。



2000年-2010年 战略合作,互惠互利

伴随着改革开放,输配电行业面临着巨大的竞争和挑战,公司在自身创新发展的基础上,毅然前行,我们本着“包容百家,兼收并蓄,客户主导”的原则与跨国公司美国通用电气开展了长期战略合作,通过对产品技术、质量控制、服务等经验交流,充分发挥优势,进一步开拓国际市场,搭建起了与国际电气巨头同场竞技的平台。



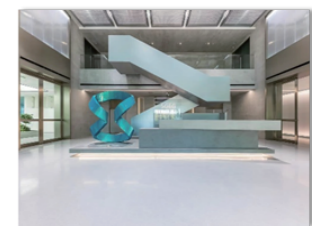
2011年-2020年 锐意进取,踵事增华

2011年2月1日,公司于上交所挂牌上市,我们继续秉承“客户至上、善用科技、创新发展”的经营理念,致力于丰富的产品类型,提升技术含量,充实研发实力,紧跟行业需求和产品发展趋势。经过多年的奋斗与拼搏历程,2019年,公司完成对原GE中国配电业务的并购,原GE品牌产品在中国市场使用AEG品牌并由AEG团队继续负责保障和服务。公司实现生产和技术环节的合作与资源共享,全面提升了公司的品牌竞争力和市场影响力。



2021年 继往开来,续写新章

2021年,公司围绕“数字化、智能化、专业化、服务化”的发展战略,改造提升传统业务模式,扩充和完善核心业务产品线,培育增长新动能和竞争新优势,深入智能电网布局,积极参与配电行业智能制造领域,打造完整的电力行业工业互联网解决方案。2021年10月8日,广电电气智能运营中心落成,该运营中心兼具智能展厅、运营办公和技术研发等多种功能。未来,我们将以此为契机,继续加大投入,加快智能工厂的建设步伐,稳步推进公司产业链及核心产品向智能化、数字化及低碳化方向延伸,推动公司成套及元器件业务加速升级,发扬“工匠精神”,打造“中国制造”新标杆,为我们的客户,带来持续不断升级的好的产品和服务。



经营理念

以客户需求为导向并提供最具价值的产品与服务

公司在发展历程积累了丰富的客户服务及售后维保经验,以客户需求为导向,持续优化从订单到交货的繁琐流程,通过数字化管理平台,为客户提供最精简、高效和便捷的服务。



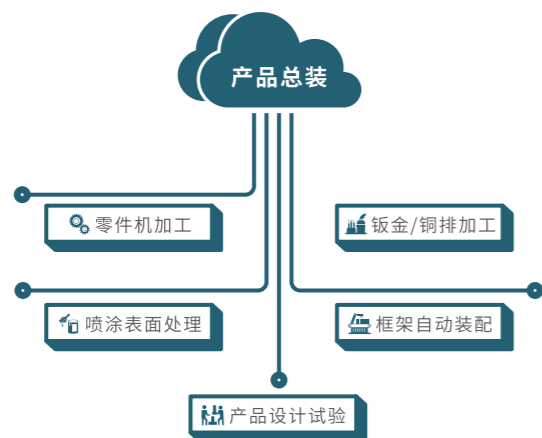
价值理念

善用科技、求实创新

公司建立了完善的技术研发及创新体系,专注于中高端成套设备、电力电子产品、高端元器件等系列产品的研发及创新并拥有产品与技术的自主知识产权。



基于公司三十多年的研发、设计、制造和管理底蕴,结合与业内多个领先品牌的合资合作历史,兼收并蓄,建造了具有广电电气特色的一体化垂直整合生产体系GPS。



公司治理

公司严格按照《公司法》、《证券法》、《上市公司治理准则》等法律、法规及中国证监会、上海证券交易所等有关规定,不断完善法人治理结构,逐步健全内部控制制度,规范开展“三会”运作,强化信息披露事务管理,推动投资者关系管理工作,保障法人治理结构高效运行,公平保护公司全体股东的利益。

股东与股东大会

公司股东大会的召集、召开、审议、表决和披露等相关程序严格按照《公司章程》、《股东大会议事规则》的相关规定,确保全体股东,特别是中小股东享有合法、平等地位,能够充分行使股东的合法权利。报告期内,公司共召开一次股东大会。



董事会与董事

公司董事会人数及人员构成符合法律、法规的要求。公司独立董事为不同行业领域的专业人才,董事会的构成有助于提升公司董事会决策的独立性、专业性、科学性,保障公司的规范健康发展。公司董事尽责勤勉,认真维护公司和全体股东的利益。董事会下设四个专业委员会:审计委员会、薪酬与考核委员会、提名委员会、战略委员会;审计委员会委员均由独立董事担任,该委员会召集人为会计专业的独立董事;各专业委员会严格按照《工作细则》展开各项工作,持续强化公司董事会科学、客观、合理的决策机制,推动公司董事会对经营管理层的有效监督。报告期内,公司共召开五次董事会会议。

监事会与监事

公司监事会人数、人员构成符合相关法律、法规的要求。公司监事会由三名成员组成，其中一名为职工代表监事。公司监事会严格按照《公司法》、《公司章程》和《监事会议事规则》等相关法律规定召集、召开定期和临时会议，公司监事积极勤勉履行职责，依法对公司财务情况、董事、高级管理人员履行职责的合法合规性等事项进行监督，维护公司和全体股东的利益。报告期内，公司共召开三次监事会会议。

控股股东与公司

公司控股股东行为规范，没有超越股东权限直接或者间接干预公司的决策及生产经营活动，没有损害公司及其他股东的利益。控股股东与公司在人员、资产、财务方面分开，在机构、业务方面相互独立，公司董事会、监事会及其他内部机构均实行独立运作。公司控股股东严格按照上市时所作出的相关承诺，避免同业竞争及关联交易。

相关利益者

公司通过接听投资者电话、上证E互动等形式，与投资者进行充分沟通和交流。公司自2019年到2021年通过上证E互动平台回复投资者问题232个。2021年公司积极参加上海证监局组织的“2021年上海辖区上市公司集体接待日暨中报业绩说明会”活动，采用网络远程方式实现与投资者的互动交流。通过上述工作的开展，公司认真听取了广大投资者对公司的生产经营及战略发展的意见和建议，形成了服务投资者、尊重投资者的企业文化，公司与投资者建立了良好的沟通机制，增强了投资者对公司的投资信心。公司不仅维护股东的利益，同时能够维护员工、成员企业等相关利益者的合法权益，积极合作，共同推进公司持续健康发展。

内部控制

根据中国证监会、上海证券交易所的相关法律规定，公司积极开展、落实内部控制的相关工作，依法、合规披露《内部控制评价报告》，并聘请审计机构出具《内部控制审计报告》。

同时公司不断加强相关法律法规、规章制度学习和合规培训，持续开展相应培训和学习，强化全员的合规意识。

信息披露与透明度

公司严格按照中国证监会、上海证券交易所相关法律规定，以及《公司章程》、《信息披露管理制度》等要求，真实、准确、完整、及时、公平地披露各类定期报告和临时公告，确保所有股东平等获得公司信息。报告期内，公司依规、及时披露2020年年度报告、2021年一季度报告、2021年半年度报告、2021年三季度报告等定期报告和三十八项临时公告。制度方面，公司在报告期内修订并披露了《投资者关系管理制度》、《审计委员会年报工作制度》、《年报信息披露重大差错责任追究制度》、《累积投票制实施细则》、《董事会审计委员会工作细则》、《董事会议事规则》、《股东大会会议事规则》、《监事会议事规则》、《信息披露事务管理制度》、《对外投资管理制度》、《对外担保管理制度》、《公司章程》、《关联交易管理办法》、《独立董事工作制度》、《董事会薪酬与考核委员会工作细则》、《董事会提名委员会工作细则》、《外部信息使用人管理制度》、《内幕信息知情人登记管理制度》。

为加强公司内幕信息保密工作，维护信息披露的公平原则，保护广大投资者的合法权益，报告期内公司严格按照《内幕信息知情人登记管理制度》进行内幕信息的保密、档案管理及知情人登记工作，在内幕信息依法公开披露前，及时记录商议筹划、论证咨询、合同订立等阶段及报告、传递、编制、决议、披露等环节的内幕信息知情人名单，供公司自查和相关监管机构查询。

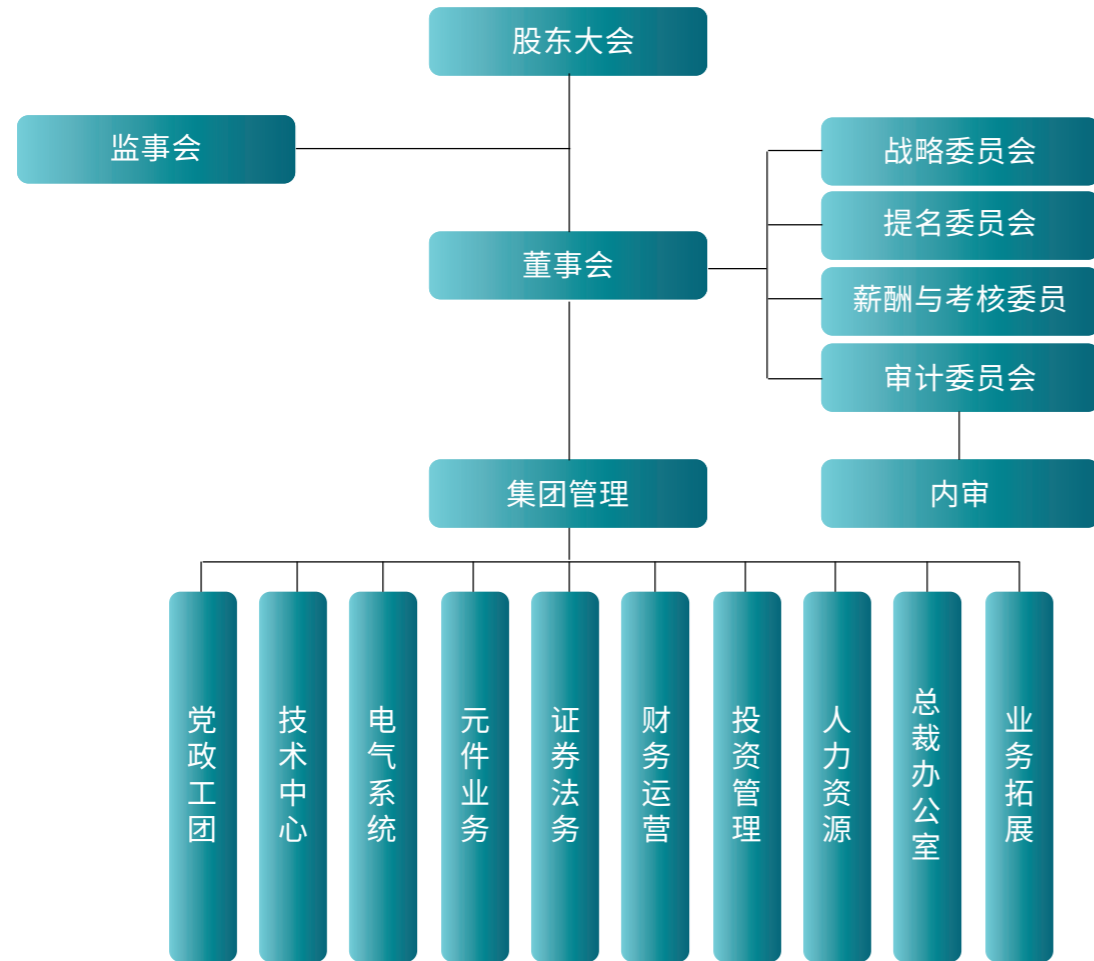
知识产权

公司是上海市高新技术企业，也是成套开关设备和控制设备国家及行业标准制定及修订的参加单位和上海电器行业协会理事会副会长单位，公司设有上海市认定的企业技术中心，拥有各独立产品线的研发创新梯队及设备设施完备的试验中心。通过技术中心及各研发团队在研发项目管理、知识产权保护制度、创新激励机制等科学管理制度的运作，公司已累计获得近200项行业技术专利及技术创新和自主创新等方面的荣誉。公司重视行业的发展趋势，依托经验丰富的技术团队，通过持续的研发和投入，开发和升级产品，维护公司在行业的技术领先地位。

公司建立了完善的技术研发及创新体系，专注于中高端成套设备、电力电子产品、高端元器件等系列产品的研发及创新并拥有产品与技术的自主知识产权。截止到2021年，公司拥有经国家知识产权局认定的注册商标共有19件，于2021年成功注册第9类图形商标“盘长”。



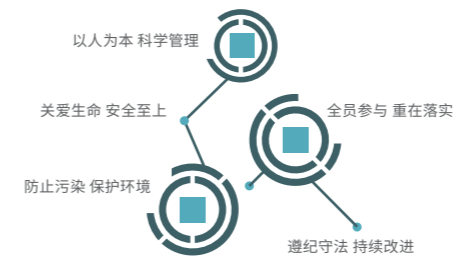
组织结构



以人为本

安全生产 关爱员工

公司严格落实安全生产主体责任, 逐级完成各项安全目标。坚持“以人为本, 科学管理。关爱生命, 安全至上。”的EHS方针。



公司已于2012年认证通过了职业健康与安全管理体系OHSAS18001, 环境管理体系ISO14001, 其中安全认证OHSAS18001于2020年转换到ISO45001。



公司将职业健康安全与环保融入日常管理理念与活动中,定期对员工开展各种形式的培训,确保员工充分辨识与控制安全危险源。当员工进入特定工作场所的,一律要求佩戴符合安全生产要求的防护用具。

同心聚力 共创辉煌

公司坚信同心聚力才是共创辉煌的基石,尊重员工的发展诉求,为员工发展创造有利条件,鼓励员工提升自身能力,成为企业发展的核心动力。同时,致力于员工职业规划与企业发展目标达成一致,最大限度地激发和调动员工的主观能动性和创造性。

合法用工 合理结构

截止2021年12月31日,公司在职工情况如下:

母公司在职工的数量	124
主要子公司在职工的数量	813
在职工的数量合计	937
母公司及主要子公司需承担费用的离退休职工人数	0

专业构成

专业构成类别	专业构成人数(人)
生产人员	570
销售人员	82
技术人员	165
财务人员	26
行政人员	94
合计	937

教育程度

教育程度类别	数量(人)
硕士及以上	21
本科	170
大专	242
高中	78
中专	216
中专以下	210
合计	937

多元化占比

劳动合同/劳务协议签订率	100%
社会保险/公积金覆盖率	100%
商业保险覆盖率	99%
体检覆盖率	100%
女性占公司总人数百分比	30%

福利保障 幸福满溢

公司注重从实处关爱员工,用爱提升企业的凝聚力。不但解决员工衣食住行等问题,提供丰富多样的福利,不定期开展员工关怀与慰问活动,营造温馨的企业氛围,倡导员工工作和生活平衡,从而构建和谐和谐的职场环境。

衣:为树立良好企业形象,服装标准化,公司针对不同工种工服精心设计,以非优不选的态度从根源上保障了工服的美观性、实用性与安全性。



食:为员工方便安全就餐,厂区设立多个食堂,提供品类丰富的餐饮,在节假日免费提供应节食品,在员工生日月送上生日面及蛋糕。



住:为解决外地员工住宿问题,公司租借宿舍并进行精细化管理,内部空调、电视机、衣柜、写字台、淋浴器、洗衣机、路由器等一应俱全,生活便利。



行:为针对路途遥远、上班不便的员工,公司设立专线班车。采用定点上车、定线运转的形式,为员工上下班节省大量时间。



公司鼓励员工踊跃参与各项企业文化建设活动,金秋十月举行了智能运营中心落成典礼,参观数字化展厅,了解公司历史,深入业务现状,展望行业未来。公司以“鸿运当头”幸运抽奖、“如虎添亿”点亮迎新年、“我眼中的广电”征稿活动、慈善义卖会、“巅峰对决”技能比武、元宵猜灯谜、“回家看看”敬老节主题活动等多样化活动作为纽带,让员工切实体会广电企业文化的魅力,提升团队凝聚力。



智能运营中心落成典礼



“如虎添亿”点亮迎新年

双向沟通 倾听心声

公司认为员工是公司最宝贵的财富，专设了“心灵导师倾听计划”定期了解员工心理情况，按需疏导心理问题，正向引导等。各部门负责人、人力资源部、心灵导师通过多元化形式、不定期与员工进行面对面的沟通，深入了解员工对公司内部管理、职业发展、员工需求等多方面的反馈，针对员工反映的问题协同工会进行有效改善，疏导员工心理及情绪问题。



优质平台 双轨发展



广电重视人才,更重视为人才创造施展才华、能充分发挥其潜能的环境。始终坚持员工成长与公司发展并存共荣的人才理念,尊重人才,竭诚为员工量身搭建充分施展才华的舞台。

公司建立员工培养与职业发展机制，搭建双轨员工发展通道，依据岗位性质和工作特点，自主选择技术、管理通道发展，长效激励员工，提高员工工作积极性及忠诚度。



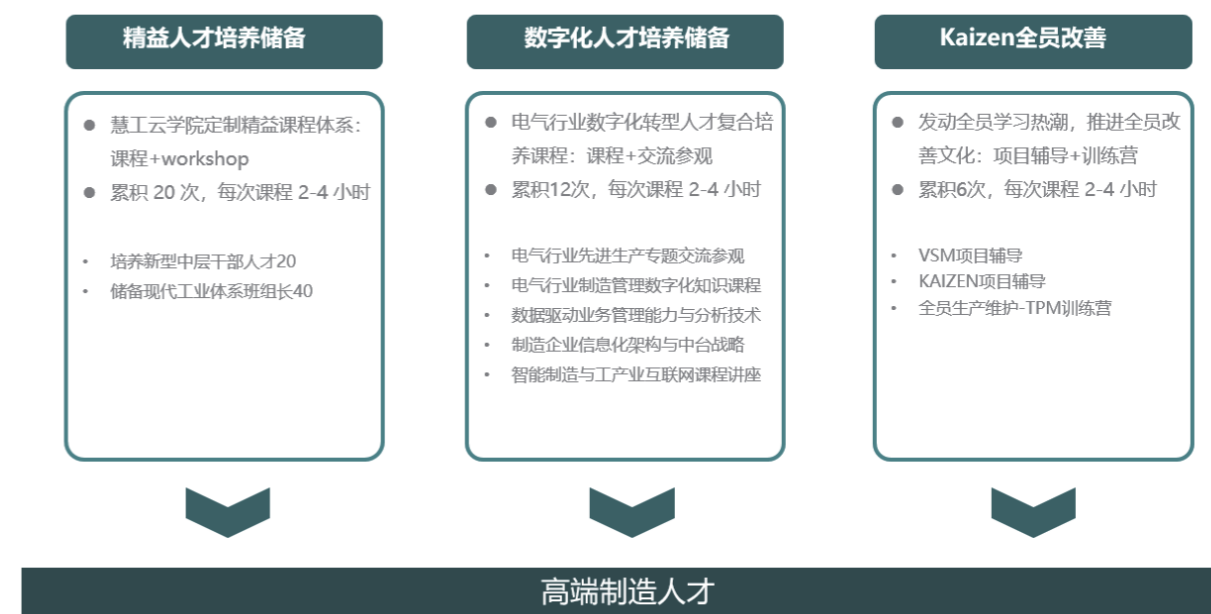
学习组织 系统培养

公司重视人才的发展，积极创建学习型组织，与多家知名培训机构合作开展培训，积极拓宽内训讲师队伍。本年度目前完成培训共计79场次，覆盖员工约1700人次。培训内容涉及精益学院、信息披露、绩效管理、谈判技巧、EHS安全教育、工艺基础等。

培训中心持续开展培训需求调查跟踪，搜集各部门培训需求统一调配资源，有针对性的制定计划并落实，有效提升培训开发的计划性和系统性。统计并分析培训反馈，有针对性的改变授课方式及内容，提高培训体验及趣味性。现场提问、沙盘演练、随堂考试、课后作业、项目实操、结业课题等多种形式，有效检验培训效果，达到培训效果最大化。



本年度协同工业数字化专家团队开展了“广电精益学院”。第一期招收白领精英人才24人、蓝领专业人才47人，共计71名学员。通过理论培训和现场实践相结合，全面提升员工精益综合素养，培养高端制造人才，实现员工和企业的共同成长。



社会公益



公益活动

公司始终秉承诚实守信、敬业奉献的优良传统，积极投身于各项公益活动中，努力为社会公益事业作出贡献。近年来公司开展的各项公益活动，并受到了社会各界的好评。

关爱退休员工

公司坚持每年为退休职工购买退休职工住院补充保险并组织全员性的敬老节活动，2021年组织200余名退休员工到上海植物园、上海宋城等地游玩聚餐，并为退休职工发放敬老慰问礼品。公司邀请退休员工代表“回家看看”，参观广电电气智能运营中心、EJV智能工厂、CJV智能工厂，并座谈茶话。董事长亲自出席活动，对他们曾经的辛勤劳动的表示感谢。



帮扶贫困儿童和失独家庭

公司成立广电电气严怀忠慈善专项基金，与上海市慈善基金会奉贤代表处、奉贤区妇联、共青团奉贤区委共同为贫困儿童提供帮助。公司每年帮扶的孩子保持在25人左右。广电电气严怀忠慈善专项基金还与分布在奉贤区各个乡镇的20个失独贫困家庭和8个特困老年家庭结对，提供帮扶。并在每年敬老节前夕、春节前夕组织志愿者探望慰问。



党群组织

公司成立广电电气党委，现有支部3个，在册党员69名。公司党委围绕公司经营发展的中心工作，加强党的建设、落实职工关怀，参与企业文化建设，提高了党员和员工的综合素质。集团工会下设4个基层工会，工会会员843人。集团党委曾先后被评为奉贤区党建示范点、上海市“两新”组织党建示范点、奉贤区先进党组织、上海市“两新”组织“五好”党组织、上海市“五好”基层党组织等。集团工会也已连续5年在奉贤区总工会目标责任考核中荣获优秀单位。

廉政建设



公司按照“坚持党要管党，全面从严治党”总要求，坚决贯彻落实管党治党主体责任，以防范和化解岗位廉洁风险为目标，完善岗位廉洁风险防控措施，对党支部书记开展“一把手”约谈工作，召开从严治党工作专题会议和警示教育工作会议，提高支部书记对党风廉政建设和反腐败工作的认识水平，推进党风廉政建设和反腐败工作落地见效，营造风清气正的良好氛围。

党建活动

公司深入学习领会习近平总书记党史学习教育讲话精神,对开展党史学习教育进行全动员部署,制定党史学习教育工作方案,明确工作机制;按照中央指定书目,为党员配发图书共计三百余册。此外,公司还在庆祝建党100周年时,开展了“走进红色基地、追寻革命精神”的专项主题党日活动,组织党员和业务骨干代表参观渡江战役“东线第一帆纪念公园”和李良宝事迹展览馆,观看红色电影《1921》、《长津湖》,重温入党誓词。



疫情防控

2021年初,面对严峻的新冠疫情防控形势,公司联合集团工会拉宣传横幅、张贴宣传资料,组织宣传疫情防控,倡导员工就地过年,为断绝传染途径,打赢疫情防控阻击战贡献力量。

公司集团及下属子公司团结一心、迅速行动,成立疫情防控小组,有序布置各项防疫工作,落实具体防疫措施,积极采购防疫物资,协调资源配置,在确保全体员工安全的前提下,有序开展各项生产经营活动。



节能减排

“十四五”时期是我国全面开启实现社会主义现代化的第一个五年,也是我国提出“30、60”双碳目标的起步阶段。公司贯彻落实《中华人民共和国环境保护法》、《中华人民共和国环境影响评价法》、《中华人民共和国固体废物污染环境防治法》等法律法规、规范和标准要求,牢固树立绿色可持续发展管理理念,坚守“发展绝不能以牺牲环境”红线,深化风险管控、夯实基础管理,实现环保管理水平的再提升,实现公司发展与生态发展共赢。



低碳环保



为维持生态环境的可持续发展,公司倡导将绿色低碳理念融入日常生活,不断提升员工的环保意识,营造绿色舒适的工作环境,减少污染排放和浪费,实现企业与环境的友好发展。目前,公司生产园区内绿化面积3.2万平方米,绿化率达到22.8%。



此外,公司积极响应国家号召,提升绿电使用比率,促进节能减排。公司建设太阳能光伏项目,使用屋顶面积约4.5万平方米,装机能力5MW。实现2021年全年使用光伏发电494万度,占到电网供电电度数的67.5%。



为进一步提升员工的环境保护意识,公司通过环保意识演练、环保培训等方式助力我们强化企业环保文化建设。

展望未来



展望未来,公司将积极履行企业的社会责任和义务,在追求经济效益的同时,更加重视社会与环境效益,深入参与社会公益,追求企业、社会与环境的共同和谐发展,携手客户和合作伙伴共建电气数字化生态链,共同谱写智能、可靠、低碳的电气未来。